

CONFINEMENT: L'AVIS DES FAMILLES DE LA LOIRE SUR L'ÉCOLE À LA MAISON

.....





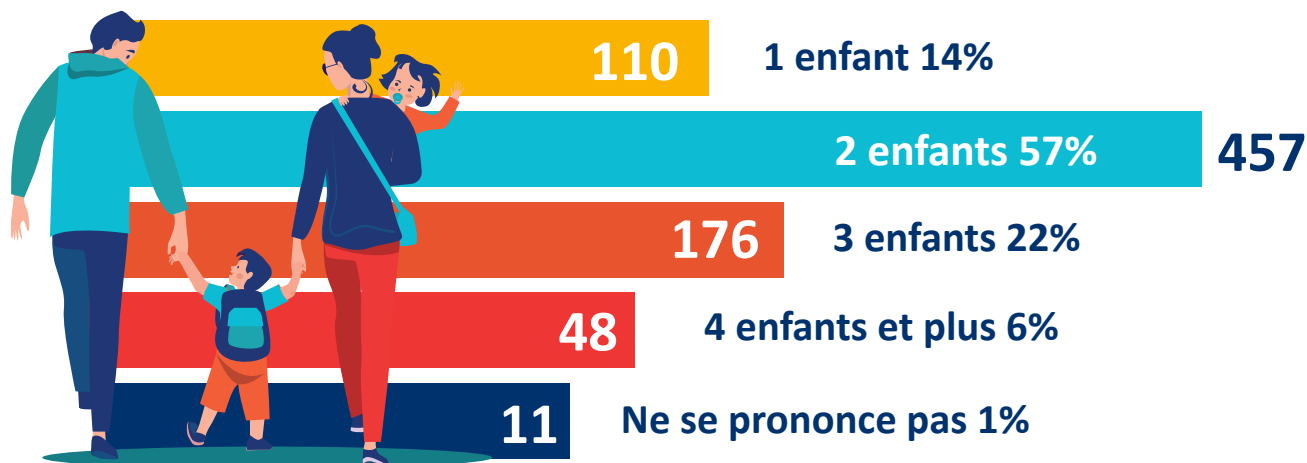
PARTICIPATION

Au niveau national, il a été récolté 1811 réponses dont **802 de notre département de la Loire**.

Nous remercions vivement nos partenaires pour leur participation et la diffusion de ce sondage.

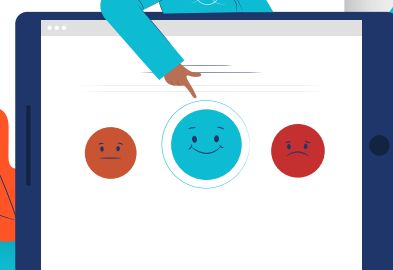
COMPOSITION FAMILIALE

Les 802 personnes de l'échantillon vivent **majoritairement en couple**. Par rapport à la population sur le département de la Loire, notre échantillon comporte un nombre de familles monoparentales moins élevé 4% (chiffres de l'INSEE en 2016 13,2%). En ce qui concerne les familles nombreuses (+ de 3 enfants), notre échantillon est plus élevé, avec 28% des familles contre des chiffres de l'INSEE à 10,4% pour la Loire. 3% des familles ayant répondu à ce sondage sont en garde alternée.



ÊTES-VOUS SATISFAIT DES COURS ET DE L'ACCOMPAGNEMENT PROPOSÉS PAR L'ÉCOLE ?

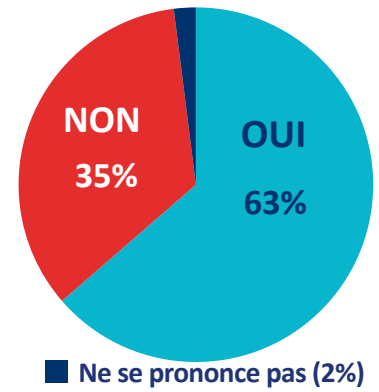
On note que plus de 74% des familles se disent satisfaites ou très satisfaites. Nous pouvons saluer le travail des enseignants et des établissements pour assurer une continuité éducative pendant le temps de confinement.



AVEZ-VOUS RENCONTRÉ DES DIFFICULTÉS?



La satisfaction exprimée par les parents n'a pas atténué les difficultés vécues par les familles pour 63% d'entre elles. Par ailleurs, les familles ayant 1 seul enfant semblent rencontrer moins de difficultés que les autres (51% contre 66% en moyenne).



QUELS TYPES DE DIFFICULTÉS?



Au regard de ces données, les familles montrent qu'elles ont dû fortement se mobiliser pour aider leurs enfants «pour l'école à la maison», ce qui a généré des **difficultés, pour concilier vie familiale et télétravail**, et pour la gestion du temps.

56% des familles de notre échantillon ont eu des difficultés à concilier travail et famille.

Pour les **familles monoparentales, le taux baisse à 45%**. Au vu de la difficulté à s'occuper seule de leurs enfants, peut-être ont-elles été en arrêt de travail ou au chômage partiel ? De la même manière, **ce taux est moins important pour les familles de 4 enfants et plus** (33% contre 56%). Sans doute ont-ils une structuration familiale où un seul parent travaille. L'organisation du quotidien avec les enfants à la maison, quand ils sont nombreux, reste un vrai souci pour ces familles (47% pour les familles nombreuses pour une moyenne de 45%).

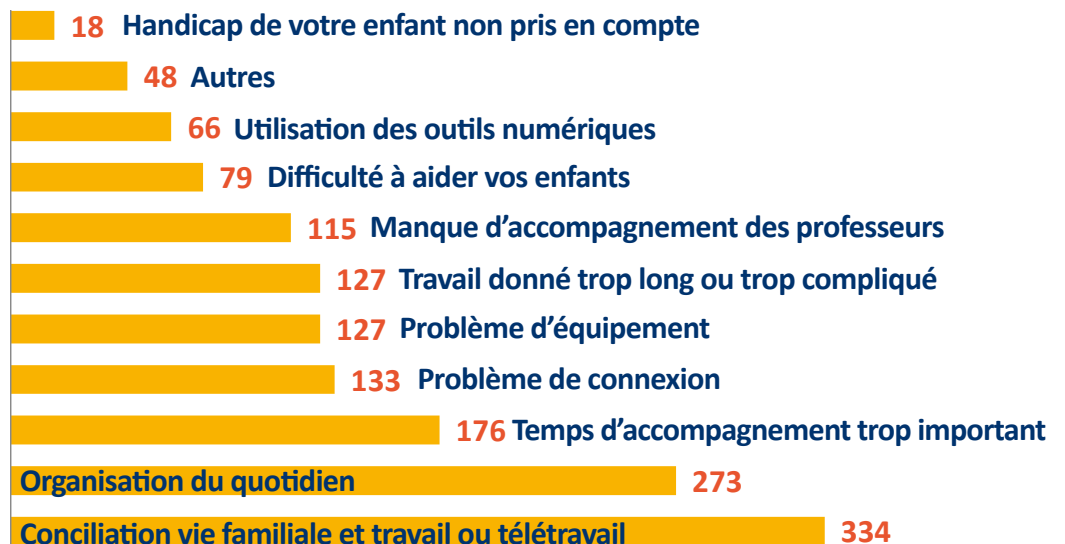
29% considèrent que le temps passé pour aider l'enfant est trop important. Les familles nombreuses sont davantage concernées que les familles ayant un ou 2 enfants, en toute logique (16% et 28% contre 38%).

Une autre difficulté majeure notée par les parents est liée au **numérique; problème d'équipement, pour 21%, et de connexion, pour 22% d'entre eux**. Le manque d'équipement monte à **60% pour les familles monoparentales**, sans doute du fait d'un niveau de vie moins élevé. Il est **plus élevé aussi pour les familles nombreuses qui doivent multiplier les équipements** en fonction du nombre d'enfants (31%) et rencontrent des problèmes de connexion (33%). 11 % des répondants trouvent difficile par ailleurs d'utiliser les outils numériques. Ce taux monte à 15% pour les familles monoparentales et 23% pour les familles de 4 enfants et plus.

Si seulement 13% des parents notent que le travail donné par les enseignants est trop long ou trop compliqué, ce taux passe à 32 % pour les familles nombreuses et 45% pour les familles monoparentales. 19 % considèrent qu'ils ont des difficultés à aider leurs enfants et 17% que les enseignants n'accompagnent pas suffisamment les enfants.

Les élèves en situation de handicap ne sont pas pris en compte pour 3% des répondants.

Le manque de travail donné par les enseignants (rubrique autre) est rarement évoqué : 1%, de même que le manque de contact avec les enseignants (rubrique autre) 1%. Notons que le manque de motivation ou de concentration de l'enfant (dans la rubrique autre) est noté pour 6% d'entre eux, ce taux s'élève à 10% pour les familles monoparentales.



QUAND LE TRAVAIL À LA MAISON SE PASSE PLUTÔT BIEN, VOUS DIRIEZ QUE...?

.....

91% des parents ont répondu que le travail scolaire se passait plutôt bien pour les raisons suivantes :

- la **quantité de travail est plutôt équilibrée** (71%). Pour les familles nombreuses, le taux baisse cependant à 63% .
- les **professeurs ont encouragé et soutenu les enfants** (63%). Le taux est de 86% pour les familles monoparentales.

Néanmoins, il existe une perception mitigée de la capacité des enfants à être autonomes malgré l'accompagnement de leurs enseignants (seuls 39% des parents ont noté l'autonomie de leur enfant).

On note également des moments de contacts avec la classe et avec les enseignants qui ne sont pas jugés suffisants par beaucoup de parents (suffisants pour uniquement 28% des parents).

28% des moments de contacts en visio ou audio sont souvent organisés pour continuer à créer des liens.

63% les professeurs soulignent et encouragent régulièrement votre/vos enfant(s).

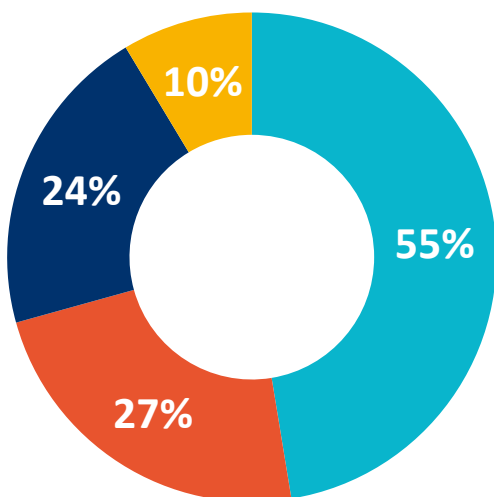
39% un bon accompagnement de la part des professeurs permet que votre/vos enfants soit(ent) assez autonome(s).

71% la quantité de travail est plutôt équilibrée pour l'âge de votre/vos enfant(s).

PENSEZ VOUS QUE VOTRE/VOS ENFANT(S) ONT BIEN PU CONTINUER À TRAVAILLER PENDANT CETTE PÉRIODE DE CONFINEMENT?

.....

Pendant cette période de confinement 55% des parents pensent que leur(s) enfant(s) ont pu continuer à travailler, contre 10%. Cet avis reste variable selon les matières et également selon les enfants (leurs motivations, leurs difficultés). **On peut donc considérer qu'un retour à l'école est plus que nécessaire pour la moitié des parents.**



★★★★★
Oui plutôt



★★★☆☆
Cela dépend des enfants



★★★★☆
Cela dépend des matières



★☆☆☆☆
Non je ne pense pas

